

滙豐強積金智選計劃

「積金易」平台計劃成員講座
註冊「積金易」及轉移至「積金
易」的支援



本次研討會注意事項

1. 本次簡介只展示「積金易」的部分功能。
2. 本次簡介所展示的平台功能和截圖非最終版本，「積金易」平台可能會不時微調以優化其功能，實際操作介面或有機會作出調整。

1. 「積金易」平台簡介
 2. 轉移至「積金易」平台的注意事項
 3. 「積金易」成員平台 - 功能概覽
 4. 「積金易」成員平台 - 功能教學
 5. 為計劃成員提供的全方位支援服務
 6. 問答環節
-

1. 「積金易」平台簡介

「積金易」平台是什麼？



- ✓ 「積金易」公司是積金局的**全資附屬公司**，以非牟利的方式營運「積金易」平台這項**公用設施**
- ✓ **一站式**處理強積金計劃行政工作的**電子**平台
- ✓ 讓僱主及計劃成員可以**輕鬆方便**管理強積金

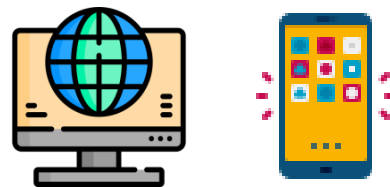
轉移至「積金易」前	轉移至「積金易」後
<ul style="list-style-type: none">向不同計劃受託人提交指示根據所登記的強積金計劃，擁有數個受託人行政系統的帳戶	<ul style="list-style-type: none">即使是不同的計劃，計劃成員亦可統一透過「積金易」平台提交指示只需註冊「積金易」一次，即可檢閱及管理各強積金戶口
<ul style="list-style-type: none">帳戶結餘零散，難以作退休規劃	<ul style="list-style-type: none">於一個平台掌握總退休儲備，提升退休規劃意欲及效率

平台全面運作



計劃成員

註冊及
啟動



「積金易」

網上平台及流動應用程式

登入「積金易」

查閱帳戶

提交指示

- ✓ 一站式檢閱和管理不同強積金計劃下的所有強積金帳戶
- ✓ 可隨時隨地透過網上更改投資指示或個人資料等
- ✓ 減少文書工作和人為錯誤
- ✓ 降低強積金計劃行政費用

2. 轉移時期的注意事項

計劃成員留意以下事項並採取相應行動

除註冊「積金易」外，

請必須確保你的**姓名、出生日期及身份證號碼**與身份證及強積金受託人的紀錄一致。如資料不一致，平台可能會為每個帳戶建立**多個“eMPF”登入 ID**，從而增加帳戶管理的難度。

如發現資料不符，請聯絡「積金易」平台作出修正。





受託人的加入平台日及提交指示截止期限

受託人	強積金計劃	轉移至 「積金易」日期	「積金易」平台處理的事宜和進行的活動	提交指示截止期限
HSBC Provident Fund Trustee (Hong Kong) Limited	滙豐強積金 智選計劃	2026年 1月29日	<p>計劃成員</p> <ul style="list-style-type: none"> 處理計劃成員的「積金易」平台註冊申請； 處理計劃成員的參加註冊計劃申請； 處理強積金供款及拖欠供款； 處理計劃成員的投資指示（包括新供款投資指示及轉換指示） 處理註冊計劃內、註冊計劃之間或從職業退休計劃轉移至註冊計劃的權益轉移申請； 處理申索及提取強積金權益的申請； 處理計劃成員的遣散費及長期服務金的抵銷及退還申請； 處理計劃成員的資料更改申請； 向計劃成員發出通知及文件； 處理查詢及投訴； 及就任何不明確的計劃管理指示向計劃成員進行跟進。 	*詳情可查閱滙豐自 2025年10月起寄出的 通訊包

- 由滙豐強積金智選計劃加入「積金易」平台當日起，有關**行政工作**將由「積金易」執行。
- 計劃成員可直接透過「積金易」平台管理信託內的強積金帳戶，並把其**行政指示**提交予「積金易」處理。
- 由加入平台日起，滙豐將不再為滙豐強積金智選計劃的管理人，計劃成員**不應繼續向滙豐提交強積金指示**。

計劃成員留意以下事項並採取相應行動

	事項	詳情	相應行動
(1)	註冊使用「積金易」平台 (適用於所有計劃成員)	<ul style="list-style-type: none"> 註冊使用「積金易」平台，以便日後透過積金易平台管理你的強積金帳戶。 於滙豐強積金智選計劃加入「積金易」平台後，即可透過平台查閱相關帳戶資料。 計劃上線平台後，全新成員帳戶號碼將取代原受託人使用的成員號碼，計劃成員應使用全新號碼提交行政指示。 	<p>1. 掃描以下二維碼，以註冊使用「積金易」平台</p> <div>   </div> <div> <p>「積金易」 網上平台</p> <p>「積金易」 流動應用程式</p> </div> <p>2. 由 2026 年 1 月 29 日起，瀏覽「積金易」網上平台： https://www.empf.org.hk/ </p>

計劃成員留意以下事項並採取相應行動

	事項	詳情	相應行動
(2)	提交行政指示及就強積金帳戶作出查詢	<ul style="list-style-type: none"> 由加入平台日(2026年1月29日)起，透過「積金易」網上平台或「積金易」流動應用程式提交強積金行政指示。 由加入平台日起，所有強積金行政表格均可於「積金易」網站 www.empf.org.hk 下載，以及於「積金易」服務中心索取 積金易平台將會處理相關強積金行政指示及如有跟進事宜都會由「積金易」平台發出。 「積金易」平台將會處理就強積金帳戶作出的查詢。 請注意，於截止日期後透過受託人提供的原有方式所接收的強積金行政指示，將會延遲或不獲處理。 	<p>於「積金易」網站查閱積金易使用指南/教學短片</p> <p>https://www.empf.org.hk/tutorial/member/</p>
(3)	提交供款資料及付款指示 (只適用於可扣稅自願性供款帳戶持有人、特別自願性供款帳戶成員及自僱人士成員)	<ul style="list-style-type: none"> 由加入平台日(2026年1月29日)起，經「積金易」網上平台或「積金易」流動應用程式提交供款資料及付款指示。 「積金易」服務中心不接受任何現金供款，可把供款支票放入「積金易」服務中心內的投遞箱或於「積金易」平台以電子付款方法支付供款。 	<p>於積金易網站查閱滙豐接受的付款方式</p> <p>https://www.empf.org.hk/page/paymentMethods</p>

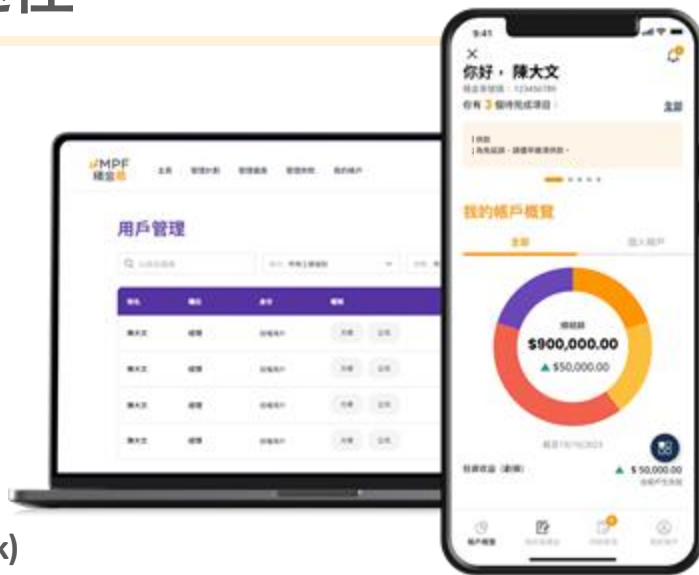
網上提交指示

建議使用

- ✓ 方便快捷
- ✓ 減少文書工作和人為錯誤

用行政表格提交指示

「積金易」
網上平台
(www.empf.org.hk)



「積金易」
流動應用程式



電郵地址

(forms@support.empf.org.hk)



傳真

3197 2988



郵寄

尖沙咀郵政局郵政信箱
98929號



任何一間「積金易」
服務中心的投遞箱

3. 「積金易」－ 成員平台 功能概覽



帳戶註冊及登記

- 註冊「積金易」
- 登記計劃



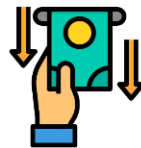
管理供款

- 計算及提交強制性供款
- 計算及提交自願性供款
- 多元化付款方法



管理 強積金帳戶

- 轉換基金
- 轉移強積金計劃



提取強積金

- 提取強積金權益



通知、文件及報表

- 通知及文件
- 強積金權益報表

eMPF 積金易

涵蓋所有強積金計劃的行政程序



網上平台



流動應用程式

電子化所有行政程序

「積金易」平台涵蓋所有強積金計劃的行政程序，所有以往只有紙本表格的指示均可以**網上提交**



提供網上平台和流動應用程式

網上平台和流動應用程式均會提供同樣的功能，以便成員在不同情況使用



4.「積金易」－成員平台 功能教學

- a 註冊「積金易」
- b 登入「積金易」
- c 更改個人資料
- d 轉移強積金權益或整合強積金帳戶
- e 更改投資指令
- f 通知及待辦事項
- g 強積金報表

成員平台

a. 註冊「積金易」



首次註冊「積金易」

若計劃成員尚未註冊「積金易」，可下載「**積金易**」**流動應用程式**，或透過「**積金易**」**網上平台**，選擇以**成員**身分完成註冊。

成員包括：

- 一般僱員
- 臨時僱員
- 自僱人士
- 個人帳戶持有人

註冊積金易

只需幾步，即可完成你的積金易註冊。請選擇你的身分。



成員

適用於所有強積金計劃成員，如：

- 一般僱員
- 臨時僱員
- 自僱人士
- 個人帳戶持有人
- 可扣稅自願性供款持有人

僱主

適用於
的僱主

1 身分驗證

2 填寫個人資料

3 啟動帳戶

使用「智方便」作身分驗證

以「智方便」作身分驗證後，會被轉至「智方便」流動應用程式繼續完成身分驗證。

當你成功授權「智方便」與「積金易」平台連接後，請透過「積金易」流動應用程式／網上平台繼續進行註冊。



你將被帶到「智方便」流動應用程式繼續餘下步驟。

「積金易」想要開啟「智方便」流動應用程式

取消 確定

確定

1 身分驗證

2 填寫個人資料

3 啟動帳戶

提供你的個人資料及設定通訊方式

當你成功以「智方便」進行身分驗證後，部分個人資料將會被**自動填上**。

輸入餘下個人資料，包括聯絡資料、地址和通訊方式等。

注意！

請記得驗證你的電子郵件地址或手機號碼以確保之後收到登入所需的一次性密碼及「積金易」相關的通訊資料。

< 註冊 ×

✓

2

3

個人資料

✓ 個人資料 ▼

稱謂

先生 ▼

名字 (英文)

姓氏 (英文)

CHOW

名字 (中文)

姓氏 (中文)

周

1 身分驗證

2 填寫個人資料

3 啟動帳戶

輸入一次性驗證密碼

輸入發送到電子郵件或手機短訊的一次性驗證碼



1 身分驗證

2 填寫個人資料

3 啟動帳戶

完成註冊

完成註冊後，將會被導向啟動帳戶頁面，並收到個人的「積金易」號碼。



啟動帳戶

👤 積金易號碼：20000025955

你的積金易號碼是一組供你終身訪問積金易平台的獨特號碼。由現在起，你可在積金易平台上管理你名下的所有強積金帳戶。

你已成功註冊積金易帳戶，請立即啟動帳戶。

立即啟動

1 身分驗證

2 填寫個人資料

3 啟動帳戶

帳戶設定

設定你的用戶名稱及密碼。

小貼士：

- 用戶名稱：50個字元以內，可使用英文字母、數字、底線及點。
- 密碼：最少**10**個字元，最少包含1個大楷字母、1個小楷字母、1個數字及1個字元符號。

建立用戶名稱及密碼

請建立你的積金易帳戶用戶名稱及密碼。

用戶名稱

bieasyg_23



8 - 50個字元以內，最少包含1個字母。可使用英文字母、數字、_（底線）及.（點）。

密碼

.....



最少10個字元



最少包含1個大楷字母



最少包含1個小楷字母



最少包含1個數字



最少包含1個以下符號 !@#\$%^&*()_[]

確認密碼

.....



確定

1 身分驗證

2 填寫個人資料

3 啟動帳戶

更新資料

如果註冊填寫的個人資料(電話號碼及電郵地址)與計劃內登記資料不同時，你可以選擇更新資料。

小貼士：

- 更新資料能讓你從受託人中，得知有關強積金的最新消息。

1 身分驗證

2 填寫個人資料

3 啟動帳戶

完成啟動帳戶後，即可使用你的用戶名稱及密碼，登入「積金易」平台。



成功建立用戶名稱及密碼

13/12/2023 | 11:07

已成功建立帳戶。請登入並開始使用積金易平台。

成員平台

b. 登入「積金易」



登入方式

「積金易」號碼或用戶名稱

生物認證

智方便

你可以透過「積金易」號碼、已設定的用戶名稱、生物認證或智方便登入「積金易」流動應用程式。

使用「積金易」號碼或用戶名稱登入

於首次登入後，你可以新增你的裝置為信任的裝置。

小貼士：

- 如你已增設你的流動裝置為信任的裝置，在登入時你可跳過雙重驗證步驟。



信任此裝置？

你的積金易受雙重驗證保障。如你信任此裝置，往後登入時將會跳過雙重驗證。

信任

不信任

使用生物認證登入

於首次登入後，你可以設定生物認證登入。

小貼士：

- 如你跳過設定生物認證，你可在登入後按「**我的帳戶**」，選擇「**積金易帳戶設定**」，點擊「**生物認證登入**」。根據流動應用程式上的指示完成餘下的步驟。



啟用生物認證登入

生物認證登入讓你可更快捷安全地使用積金易服務。

☐ 不要再問我

設定

跳過

登入

使用智方便登入

選擇以「智方便」登入。

注意！

你須先下載「智方便」流動應用程式並註冊成為「智方便」用戶後，才可以「智方便」登入積金易。

成員

僱主

登入帳戶類型

☒ 用戶名稱

☐ 積金易號碼

用戶名稱

[忘記用戶名稱?](#)

密碼



☐ 記住我

[忘記密碼?](#)

登入



或

 以智方便繼續

登入成員平台後的基本設置

➤ 只適用於已加入轉移至「積金易」平台的計劃

受託人會把計劃成員在其強積金計劃的資料轉移至積金易平台，包括計劃成員及自僱人士的**個人資料、業務資料、有關入息、投資選擇、供款紀錄及詳情**等。請仔細檢閱及確認已轉移的資料是否正確。

注意!

如你已完成註冊但所參加的強積金計劃還**未轉移**至「積金易」平台，你的計劃資料**不會顯示**於「積金易」平台。



➤ 只適用於已加入 / 轉移至「積金易」平台的計劃

於「帳戶概覽」頁面，「我的投資組合」下選擇一種帳戶，向下滑並選擇一個強積金計劃。
選擇「供款紀錄」，你可查閱最近的供款概要。你亦可按入個別紀錄以查閱供款詳情。

備註：你現職的僱主供款紀錄，會顯示於一般僱員或行業計劃臨時僱員供款帳戶。



成員平台

c. 更改個人資料



選擇積金易帳戶管理


編輯個人資料

選擇套用於所有
帳戶的記錄

在「我的帳戶」>「帳戶管理」>「積金易帳戶管理」
下更新個人資料。


我的帳戶

 我的紀錄

 我的信件及報表

 帳戶管理

 更多服務

 積金易帳戶設定

 聯絡我們



帳戶管理

 積金易帳戶管理

 強積金帳戶管理

選擇積金易個人資料

編輯個人資料

選擇套用於所有帳戶的
記錄

在「積金易帳戶管理」頁面，按「更新」以更改帳戶資料。

帳戶管理

積金易帳戶管理

積金易號碼：20000092278
用戶名稱：DEMO_MBR_007

✓ 個人詳細資料 ^

稱謂
先生

姓氏 (英文) 名字 (英文)
Yeung [REDACTED]

姓氏 (中文) 名字 (中文)
楊 [REDACTED]

身分證類別
香港身份證號碼

身分證號碼
A34 [REDACTED]

註冊日期 性別
14/08/1992 女性

出生地點
中國

國籍
中國

✓ 聯絡詳情 ^

電郵地址
uat_otn@ifastension.com.my

更新

選擇積金易個人資料

編輯個人資料

選擇套用於所有帳戶的
記錄

輸入欲更改的個人資料，包括地址，電話，通訊語言，共同匯報標準(CRS)等。

完成更改後按「儲存」。

小貼士：

如欲更改手機號碼或電郵地址，請按「驗證」以接收一次性密碼。輸入已發送到你新手機號碼或電郵地址的一次性密碼。

帳戶管理

性別
女性

出生地點
香港特別行政區

國籍
中國

✓ 聯絡詳情

電郵
otp@ifastepension.com.my 驗證

手機號碼
+852 560 驗證

第二電話號碼 (可選填)

✓ 地址

☀ 不接納郵政信箱。

住址
國家/地區

儲存

取消

選擇積金易個人資料

編輯個人資料

選擇套用於所有帳戶的
記錄

資料儲存後，會使用電郵或短訊發送一次性密碼確認。



選擇積金易個人資料

編輯個人資料

可套用於所有強積金計劃的
記錄

你可同時更改強積金帳戶的資料。選擇需要更改資料的帳戶，然後按「**選擇**」。

帳戶管理

×

選擇計劃

一般僱員

強積金計劃A

(帳戶號碼:)

一般僱員

強積金計劃B

(帳戶號碼:)

一般僱員

強積金計劃C

(帳戶號碼:)

選擇

選擇積金易個人資料

編輯個人資料

可套用於所有強積金計劃的
記錄

最後核對資料，並於**確認頁面**按「提交」。

[←](#)

一般僱員帳戶
帳戶號碼: 56434439

確認

資料更新詳情

聯絡詳情 [^](#)

手機號碼
+852 912 

提交

[返回](#)

成員平台

d. 轉移強積金權益或 整合強積金帳戶



轉移強積金權益或整合強積金帳戶

轉移類別

僱員自選安排
(ECA)

整合個人帳戶

可扣稅自願性供款
轉移

離職後轉移

轉移步驟



注意！

- 如計劃成員欲轉入的計劃未登記，成員需要先開立新計劃的強積金帳戶才可轉移強積金權益。

轉移強積金權益或整合強積金帳戶

無論是轉入或轉出的強積金計劃，你應待相關計劃都已經加入至平台後，才可透過「積金易」提交指示。如有關計劃尚未加入平台，「積金易」會提醒你以紙本表格提交申請。

轉出的強積金計劃	轉入的強積金計劃	提交行政指示方法
✓ 已加入	✗ 未加入	以紙本表格向 轉入的受託人 提交申請
✗ 未加入	✓ 已加入	以紙本表格向「 積金易 」 平台 提交申請
✓ 已加入	✓ 已加入	透過「 積金易 」 平台 於網上提交

選擇轉移類別

選擇轉出
權益的帳戶

選擇轉入權益的
帳戶

核對資料並提交

按「**我的強積金**」前往「**轉移強積金**」的頁面，選擇「**轉移類別**」

僱員自選安排
(ECA)

可扣稅自願性供款
轉移

離職後轉移

整合個人帳戶

以下將以「**整合個人帳戶**」作示範

注意！

- 若成員的所屬強積金公司行政已轉移到「積金易」平台後，成員日後在處理強積金個人戶口合併時，若有需要選擇填寫表格處理，敬請留意表格上填寫的成員帳戶號碼，必須填寫新的成員帳戶號碼。

轉移強積金

請選擇你想作出的轉移類別。



整合個人帳戶

- 將多個個人帳戶整合至你心儀的受託人及計劃，更輕鬆管理強積金
- 適用於持有多於一個個人帳戶的計劃成員

選擇轉移類別

選擇轉出
權益的帳戶

選擇轉入權益的
帳戶

核對資料並提交

選擇轉移類別後，成員可「**選擇轉出權益的帳戶**」，然後按「**下一步**」

小貼士：

- 系統會列出所有合乎條件可以轉出的帳戶。
- 成員亦可選擇**多於一個帳戶**作出轉移。

選擇轉出權益的帳戶

你正在申請

整合個人帳戶

請選擇你想轉出強積金權益的帳戶。你可選擇多個帳戶以便作出轉移。




強積金計劃 A

自 | 成員帳戶號碼 [REDACTED]

帳戶類別	個人帳戶
帳戶結餘 (港幣)	\$ 35,300.70

帳戶詳情



找不到所需帳戶?



下一步

選擇轉移類別

選擇轉出
權益的帳戶

選擇轉入權益的
帳戶

核對資料並提交

注意！

- 計劃成員正在尋找的帳戶可能尚未過渡至積金易平台，成員可按「找不到所需帳戶？」，成員將被轉至表格下載網頁。
- 如轉入的強積金計劃仍未過渡至「積金易」平台，請將個人帳戶整合表格提交予受託人。**
- 如轉入的計劃已過渡至「積金易」平台而轉出的強積金計劃尚未過渡至「積金易」平台，請將個人帳戶整合表格提交予「積金易」平台。

<

整合個人帳戶

×

1

2

3

選擇轉出權益的帳戶

你正在申請

整合個人帳戶

請選擇你想轉出強積金權益的帳戶。你可選擇多個帳戶以便作出轉移。



強積金計劃 A

自 | 成員帳戶號碼

帳戶類別

個人帳戶

帳戶結餘 (港幣)

\$ 35,300.70

帳戶詳情



找不到所需帳戶？



下一步

選擇轉移類別

選擇轉出
權益的帳戶

選擇轉入權益的
帳戶

核對資料並提交

選擇轉出帳戶後，
然後按「**下一步**」，
「**選擇轉入權益的帳戶**」，

注意！

- 成員須先開立新計劃的強積金帳戶才能開始轉移。如尚未登記計劃，按下「選擇其他計劃」，選擇受託人及計劃，然後按指示完成登記。

<

整合個人帳戶

×

✓

2

3

選擇轉入權益的帳戶

你正在申請

整合個人帳戶

請選擇你想轉入強積金權益的帳戶。你只可選擇一個帳戶。



當你的權益成功轉移後，有關權益將會按轉入帳戶的投資指示處理。一般而言，如你沒有在轉入帳戶設定任何有效的投資指示，轉入該帳戶的權益將按照預設投資策略投資。如有需要，請在申請轉移後立即更新你的投資指示。

強積金計劃 B

成員帳戶號碼



BBB 公司

帳戶類別

一般僱員

下一步

選擇轉移類別

選擇轉出
權益的帳戶

選擇轉入權益的
帳戶

核對資料並提交

核對資料，然後按「提交」



強積金計劃 A

受託人 A

帳戶類別：個人帳戶

 編輯

第2步：選擇轉入權益的帳戶



所選帳戶詳情



強積金計劃 C

受託人 C

帳戶類別：一般僱員

 編輯

你是否需要提交中介人資料？



是



否

提交





你的轉移申請已成功提交

條款及細則

點擊「接受」按鈕，即表示閣下確認已閱讀並同意受以下條款及細則約束。

1. 根據以下步驟，在 Windows 裝置或裝置上安裝驅動程式：
 - a. 將 USB 裝置插入 USB 埠。
 - b. 在 Windows 裝置或裝置上，按 **開始** 按鈕，然後按 **設定** 圖示。
 - c. 在 Windows 裝置或裝置上，按 **裝置** 圖示。
 - d. 在 Windows 裝置或裝置上，按 **藍牙** 圖示。
 - e. 在 Windows 裝置或裝置上，按 **新增藍牙裝置** 圖示。
 - f. 在 Windows 裝置或裝置上，按 **無線裝置** 圖示。
 - g. 在 Windows 裝置或裝置上，按 **無線裝置** 圖示。
 - h. 在 Windows 裝置或裝置上，按 **無線裝置** 圖示。
 - i. 在 Windows 裝置或裝置上，按 **無線裝置** 圖示。
 - j. 在 Windows 裝置或裝置上，按 **無線裝置** 圖示。
 - k. 在 Windows 裝置或裝置上，按 **無線裝置** 圖示。
 - l. 在 Windows 裝置或裝置上，按 **無線裝置** 圖示。
 - m. 在 Windows 裝置或裝置上，按 **無線裝置** 圖示。
 - n. 在 Windows 裝置或裝置上，按 **無線裝置** 圖示。
 - o. 在 Windows 裝置或裝置上，按 **無線裝置** 圖示。
 - p. 在 Windows 裝置或裝置上，按 **無線裝置** 圖示。
 - q. 在 Windows 裝置或裝置上，按 **無線裝置** 圖示。
 - r. 在 Windows 裝置或裝置上，按 **無線裝置** 圖示。
 - s. 在 Windows 裝置或裝置上，按 **無線裝置** 圖示。
 - t. 在 Windows 裝置或裝置上，按 **無線裝置** 圖示。
 - u. 在 Windows 裝置或裝置上，按 **無線裝置** 圖示。
 - v. 在 Windows 裝置或裝置上，按 **無線裝置** 圖示。
 - w. 在 Windows 裝置或裝置上，按 **無線裝置** 圖示。
 - x. 在 Windows 裝置或裝置上，按 **無線裝置** 圖示。
 - y. 在 Windows 裝置或裝置上，按 **無線裝置** 圖示。
 - z. 在 Windows 裝置或裝置上，按 **無線裝置** 圖示。

接受

拒絕

成員平台

e. 更改投資指示



更改投資指示

成員可在「積金易」平台更改投資指示，包括「**基金轉換／重組投資組合**」及「**更改未來供款的投資組合**」。



更改現有帳戶結餘的投資組合

選擇計劃及帳戶

選擇基金轉換／
重組投資組合

選擇轉入基金



更改未來供款的投資組合

選擇計劃及帳戶

選擇更改未來供款的投資組合

投資

選擇計劃及帳戶

選擇基金轉換/重組投資組合

選擇轉入基金

請按你的需要選擇投資指示。



基金轉換／重組投資組合

更改你現有帳戶結餘的投資組合，你可選擇指定基金轉換或單次投資組合重組



更改未來供款的投資組合

為未來的供款設定新的投資分配指示，而原有強積金的投資分配則維持不變

選擇「投資」。然後到「基金轉換／重組投資組合」頁面。

選擇計劃及帳戶

選擇基金轉換/重組投資組合

選擇轉入基金

選擇帳戶，然後按「下一步」。

選擇計劃及帳戶

請選擇你想要作出基金轉換／重組投資組合的強積金帳戶。

滙豐強積金智選計劃

自07 Nov 2023 | 成員帳戶號碼：

帳戶類別

個人帳戶

帳戶結餘（港幣）

\$ 20,383.71

[帳戶詳情](#)

下一頁

更改現有帳戶結餘的投資組合

選擇計劃及帳戶

選擇基金轉換/重組投資組合

選擇轉入基金

選擇基金轉換

請選擇基金，然後在適用的供款類別下輸入現有基金的轉出及轉入百分比。完成後請按「**下一步**」。

小貼士:

1. 如你要轉出多於一項基金，請按「**新增指示**」，然後輸入下一項基金指示的詳情。

基金轉換 / 重組投資組合

1 2 3

基金轉換指示

截至 11 / 12 / 2023

轉出 轉入

僱員強制性供款 僱員自願性供款

重組投資組合

65歲後基金

基金結餘: \$ 9,441.83
(佔基金總結餘的37.50%)

100 %

亞洲均衡基金

基金結餘: \$ 6,279.79
(佔基金總結餘的37.50%)

0 %

備註:

- 在作出投資選擇前，你必須辨別不同基金的風險級別，同時衡量自己可以承擔的風險水平
- 投資分配百分比必須為整數（例如：須為50%而非0.5%）
- 轉入總和應等於100%
- 你過往受僱工作的強積金供款已包括在「僱員強制性供款」及「僱員自願性供款」中（如有）

下一頁

1 新增指示

選擇計劃及帳戶

選擇基金轉換/重組投資組合

選擇轉入基金

選擇重組投資組合

可就強積金戶口的全部現有累算權益揀選新的投資分配百分比。

若選擇重組投資組合，選擇「轉出」分頁開啓「重組投資組合」按鈕。

小貼士：

重組投資組合—根據新的基金分配指示，改變現有強積金的投資組合。首先是根據指示贖回現有的強積金，然後重新投資，以達致要求的基金分配比例。



基金轉換指示

截至 11 / 12 / 2023

轉出

轉入

僱員強制性供款

僱員自願性供款

☒ 重組投資組合

65歲後基金

基金結餘：\$ 9,441.83
(佔基金總結餘的37.50%)

100 %

亞洲均衡基金

基金結餘：\$ 6,279.79
(佔基金總結餘的37.50%)

100 %

備註：

- 在作出投資選擇前，你必須辨別不同基金的風險級別，同時衡量自己可以承擔的風險水平
- 投資分配百分比必須為整數（例如：須為50%而非50.5%）
- 轉入總和應等於100%
- 你過往受僱工作的強積金供款已包括在「僱員強制性供款」及「僱員自願性供款」中（如有）

下一頁

更改現有帳戶結餘的投資組合

選擇計劃及帳戶

選擇基金轉換/重組投資組合

選擇轉入基金

請選擇基金，然後在適用的供款類別下輸入現有基金的轉入百分比。完成後請按「**下一步**」。

基金轉換／重組投資組合

1 2 3

基金轉換指示

截至 08 / 04 / 2024

轉出 轉入

僱主強制性供款 僱主自願性供款

☐ 套用到所有供款類別 ⓘ

⇅ 重設

預設投資策略 ⓘ ☐

如你選擇此成分基金作為獨立投資（而非預設投資策略的一部分），風險降低機制並不適用。

基金A	<input checked="" type="checkbox"/>	100%
風險級別：1		
基金B	<input checked="" type="checkbox"/>	0%
風險級別：3		

總和： 100%

下一步

新增指示

更改投資指示

成功提交指示

成功更改投資指示後， 在頁面看到已提交的交易記錄。

注意！

成員向「積金易」平台提交投資指示的截止時間為每個工作天的**下午四時正**。如「積金易」平台於工作天的截止時間或之後或於非工作天的任何時間收到指示，該指示將被視為於**下一個工作天**處理。



成功提交基金轉換指示

參考編號：SGD0808406000014291

提交日期及時間：07/12/2023, 17:43

[前往我的紀錄](#)

將相同分配百分比套用到未來供款的投資組合

選擇計劃及帳戶

選擇更改未來供款的投資組合

選擇「投資」。然後到「更改未來供款的投資組合」頁面。

投資

請按你的需要選擇投資指示。



基金轉換／重組投資組合

更改你現有帳戶結餘的投資組合，你可選擇指定基金轉換或單次投資組合重組



更改未來供款的投資組合

為未來的供款設定新的投資分配指示，而原有強積金的投資分配則維持不變

選擇計劃及帳戶

選擇更改未來供款的投資組合

選擇帳戶，然後按「下一步」。

選擇計劃及帳戶

請選擇你想要更改未來供款的投資組合的強積金帳戶。

滙豐強積金智選計劃

自01 Jul 2023 | 成員帳戶號碼: [REDACTED]

帳戶類別

個人帳戶

帳戶結餘 (港幣)

\$ 15,879.40

[帳戶詳情](#)



強積金計劃 A

自01 Jul 2023 | 成員帳戶號碼: [REDACTED]

帳戶類別

個人帳戶

帳戶結餘 (港幣)

\$ 15,879.40

[帳戶詳情](#)

下一頁

選擇計劃及帳戶

選擇更改未來供款的投資組合

計劃成員可選擇成分基金並更改未來的供款投資分配。

小貼士：

1. 視乎個別強積金計劃的條款，僱員可全數或按比例地選擇預設投資策略。
2. 每款基金皆有顏色分類，顯示其風險程度。

更改未來供款的投資組合

截至 16 / 10 / 2023

僱員強制性供款 僱員自願性供款 僱主強制性供款

☐ 套用至所有供款類別 ⓘ

重設

預設投資策略 ⓘ 100 %

如你選擇此成分基金作為獨立投資（而非預設投資策略的一部分），風險降低機制並不適用。

易生活 ⓘ 0 %

風險級別：1

易生活 ⓘ 0 %

風險級別：3

易生活 ⓘ 0 %

風險級別：3

總和： 100%

下一頁

選擇計劃及帳戶

選擇更改未來供款的投資組合

核對未來的供款投資分配，確認無誤後，按「**提交**」。

確認

第一步：選擇計劃及帳戶

帳戶詳情



臨時僱員

臨時僱員 | 成員帳戶號碼:

帳戶類別: 臨時備付

帳戶結餘 (港幣) \$ 26,841.06

僱主名稱

臨時僱員

 編輯

第二步：更改未來供款的投資組合

未來供款的投資組合

雇員強制性供款

狀認投資策略

100%

僱員自願性供款

默认投资策略

100%

僱主強制性供款

默认投资策略

100%

僱主自願性供款

默认投资策略

100%

 編輯

提交

更改投資指示

成功提交指示

成功更改投資指示後， 在頁面看到已提交的交易記錄。

注意！

成員向「積金易」平台提交投資指示的截止時間為每個工作天的**下午四時正**。如「積金易」平台於工作天的截止時間或之後或於非工作天的任何時間收到指示，該指示將被視為於**下一個工作天**才收到。



成功提交未來供款的投資組合

參考編號：IMD1108414000021308

提交日期及時間：15/12/2023, 10:43

[前往我的紀錄](#)

[設定基金轉換／重組投資組合指示](#)

成員平台

f.通知及待辦事項



如何查閱我的通知及待辦事項？

通知

待辦事項



查閱通知

使用過濾功能

於通知頁面，查看各項更新及待處理事項。
除了電郵及流動短訊外，「積金易」平台與你的溝通亦會於通知欄出現。



查閱通知

使用過濾功能

可以透過「**功能**」、「**狀態**」及「**日期**」來作篩選，
尋找所需資訊。

×

篩選

重設

功能	^
狀態	^
接收通知時期	^

選擇時期

06/09/2023 - 07/03/2024

📅

顯示結果

查閱待辦事項

使用過濾功能

於待辦事項頁面，查看各類待處理事項。

你有一個已儲存的待提交申請

功能

登記

僱主名稱

全新世界

計劃名稱

強積金計劃A

帳戶類別

一般僱員

參考編號

END2408412000040484_001

成員帳戶號碼

56476200

緊記填妥並提交你的申請。請注意，根據我們的資料保留政策，你儲存的資料將於以下到期日後自動刪除。

到期日：12/03/2024

查閱待辦事項

使用過濾功能

可以透過「計劃」、「功能」或者「日期」來作篩選，
尋找所需資訊。

< 篩選

計劃 ▾

功能 ▾

到期日 ▲

06 / 03 / 2024 - 07 / 03 / 2024 📅

顯示篩選結果

待辦事項	
已存儲紀錄	未完成的各類申請並曾經作紀錄保存
第三方請求	強積金中介人透過積金易助理介面為計劃成員提交的各類申請審批
僱主請求 – 登記參加強積金計劃	僱主透過「積金易」平台為僱員登記參加強積金計劃
僱主請求 – 長期服務金/遣散費對沖	僱主發起長期服務金/遣散費對沖的請求
離職匯報	計劃成員為其供款帳戶作離職申報後的跟進事項
無人申索權益	計劃成員相關的未申索權益
待處理申請	申請證明文件未獲批 (被系統偵測含有病毒/文件無效), 需重新上載文件
供款提示	未完成提交的供款賬單

成員平台

g. 強積金報表



如何查閱我的強積金報表？

按「我的帳戶」，然後按「我的信件及報表」。



我的紀錄



我的信件及報表



帳戶管理



更多服務



積金易帳戶設定



聯絡我們

 登出



帳戶概覽



我的強積金



待辦事項 ¹⁸



我的帳戶

如何查閱我的強積金報表？

你可以於此頁面查閱你所有報表，亦可
「**下載**」相關報表到你的裝置。



如何查閱我的強積金報表？

你亦可以透過**計劃名稱、報表類別或日期**以作篩選，尋找所需報表。

重設

篩選

✕

計劃名稱

所有計劃

○

計劃A

受託人:

僱主帳戶號碼:

帳戶狀態: ACTIVE

○

計劃B

受託人:

僱主帳戶號碼:

帳戶狀態: ACTIVE

○

類別

周年權益報表

□

投訴及查詢

□

供款

□

發出時期

選擇期間

-

📅

顯示結果

5. 為計劃成員提供的 全方位支援服務

「積金易」提供全方位的支援服務

自助資訊



網上平台/流動應用程式
用戶指南



網上平台/流動應用程式
教學短片



「積金易」常見
問題

客戶查詢及支援



在線支援



「積金易」客戶服務
熱線



3個「積金易」服務
中心

查詢途徑	詳情	服務時間
客戶服務熱線	183 2622	星期一至五: 上午9時 至 下午7時 星期六: 上午9時 至 下午1時 (星期日及公眾假期除外)
電郵地址	enquiry@support.empf.org.hk	
「積金易」服務中心	<p>香港島 香港灣仔皇后大道東248號大新金融中心6樓601B室</p> <p>九龍 九龍尖沙咀東部麼地道77號華懋廣場12樓1205-6室</p> <p>新界 新界荃灣楊屋道8號如心廣場第2座18樓1802A室</p>	開放時間: 星期一至五: 上午9時 至 下午6時 星期六: 上午9時 至 下午1時 (星期日及公眾假期除外)

6. 問答環節